

Kotka Rankin saari muinaisjäännösinventointi 2016



Teemu Tiainen



Tilaja: Kotkan Saaret Oy

Sisältö

Perustiedot	2
Yleiskartta	4
Vanhoja karttoja	5
Inventointi	7
Lähteet	9
Kiinteät muinaisjäännökset	10
1 KOTKA RANKKI	10
2 KOTKA RANKKI 1	11
Muut kulttuuriperintökohteet	13
3 KOTKA RANKKI 5	13
4 KOTKA RANKKI 6	14
Muut kohteet	15
5 KOTKA RANKKI 2	15
6 KOTKA RANKKI 3	16
7 KOTKA RANKKI 4	17
8 KOTKA RANKKI 7	18
Muu havainto	19

Kansikuva: Pronssikautinen hautaröykkiö Rankki(raportin kohde 1). Lounaaseen.

Perustiedot

Alue: Kotka. Rankin saari Kotkan keskustan eteläpuolella.

Tarkoitus: Selvittää sijaitseeko kaavoitettavalla alueella kiinteitä muinaisjäännöksiä tai muita mahdollisesti suojeltavaksi katsottavia jäännöksiä.

Työaika: Maastotyö 8.9.2016.

Kustantaja: Kotkan Saaret Oy kaavakonsultti Edifica Oy:n välityksellä.

Tekijät: Mikroliitti Oy, Teemu Tiainen.

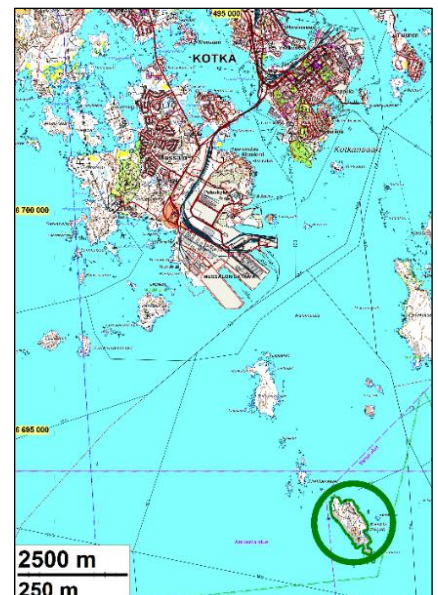
Aiemmat tutkim: John Lagerstedt 2007 inventointi, Katja Vuoristo 2007 inventointi.

Tulokset: Kaava-alueelta tunnettiin entuudestaan kaksi kiinteää muinaisjäännöstä ja kuusi muuta kulttuuriperintökohdetta, joista neljää esitetään poistettavaksi muinaisjäännösrekisteristä. Kaava-alueella sijaitsee kaksi kiinteää muinaisjäännöstä ja kaksi muuta kulttuuriperintökohdetta.

Inventointialue - Rankin saari - sijaitsee vihreän ympyrän sisällä kartan kaakkoislaidassa.

Selityksiä:

Koordinaatit ovat ETRS-TM35FIN koordinaatistossa. Kartat ovat Maanmittauslaitoksen maastotietokannasta 08/2016, ellei toisin mainittu. Muinaisjäännösrekisteri on tarkastettu 8/2016. Valokuvia ei ole talletettu mihinkään viralliseen arkistoon, eikä niillä ole mitään kokoelmatunnusta. Valokuvat ovat digitaalisia ja ne ovat tallessa Mikroliitti Oy:n serverillä. Kuvat: T. Tiainen.



Kohteiden luokittelutermit

Arkeologisten kohteiden suojelustatuksen luokittelussa pyrimme noudattamaan Museoviraston viimeisimpiä ohjeistuksia. Ohjeet ovat historiallisen ajan osalta paikoin tulkinnanvaraisia ja ajoittain muuttuvia. Käyttämämme Museoviraston ohjeistukset ovat: A) [Maaseudun historiallisten asuinpaikkojen inventointi - ohje 2015](#) ja B) [Ensimmäisen maailmansodan maalinnoitteet – ohje 2015](#) ja C) Kulttuuriperintö ja kaavoitus 2015 (opas ei ole netissä, siihen viitataan ohjeistuksessa A). Niissä tapauksissa joita viimeisin ohjeistus ei käsittele tai ei anna niihin vastausta, käytämme kohteiden suojelustatuksen määrittelyssä Museoviraston v. 2009 julkaisemaa D) [Historiallisen ajan kiinteät muinaisjäänökset. Tunnistaminen ja suojelu](#) opasta. Esihistorian osalta noudatamme muinaismuistolakia ja vakiintuneita käytäntöjä. Alla olevan termin selitykset **ovat omia tulkintojamme** Museoviraston em. oppaista.

Arkeologisessa inventoinnissa (tai muinaisjäänösinventoinnissa) käsitellään – etsitään, tutkitaan ja dokumentoidaan – ainoastaan ihmisen tekemiä vanhoja ja alkuperäisestä käytöstä poistuneita, hylättyjä **jäänöksiä**, joista arkeologisin menetelmin tutkimalla voidaan saada relevanttia tietoa vanhasta ihmistoiminnasta (Museovirasto D).

Muinaisjäänös Muinaismuistolain mukainen kiinteä muinaisjäänös. Maankäyttöä rajoittaa ja ohjaa muinaismuistolaki. Muinaisjäänös on tarkoin paikannettu maastonkohta ja siitä on esitetty konkreettiset todisteet. Inventoinnissa esitetty muinaisjäänösalueen raja on kuitenkin usein vain enemmän tai vähemmän tarkka arvio.

Kaavassa SM, kiinteä muinaisjäänös.

Mahdollinen muinaisjäänös 1) Museovirasto A: ”Vanhoille kartoille merkityjä autioituneita asuinpaikka-kohteita on pidettävä mahdollisina muinaisjäänöksinä, vaikka havaintoja kiinteistä muinaisjäänöksistä ei ole saatu maaston pintapuolisessa tarkastelussa tai pienimuotoisessa koekuopituksessa”.
2) Vanhoilta kartoilta tai muista lähteistä paikannettu maastonkohta tai yleisöilmoituksena saatu ja luotettavaksi arvioitu tieto kohteesta, joka saattaa olla tai todennäköisesti on kiinteä muinaisjäänös, mutta jota arkeologi ei ole maastossa tarkastanut.

Ei suojella muinaismuistolailla – muinaismuistolain rajoitukset ja määräykset eivät päde kohteella. Suojelustatus on epäselvä – kaavoittaja päättää.

Muu kulttuuriperintökohte Museovirasto A: ”Mikäli muinaisjäänöksen kriteerit eivät historiallisen ajan vanhalla kylänpaikalla täyty, kokonaan käytössä olevat alkuperäisen luonteensa ja maatalousvaltaisen elinkeinonsa säilyttäneet vanhat kylänpaikat määritetään muiksi kulttuuriperintökohteiksi”. Olemme tässä ulottaneet ohjeen koskemaan myös vanhoja yksittäistaloja ja v. 1750 vanhempia tai vanhemmiksi oletettuja torppia ohjeen D perusteella. Museovirasto C: toisen maailmansodan aikaiset varustukset. Porkkalan vuokra-alueen venäläisten varustuksien ja rakenteiden jäännökset.

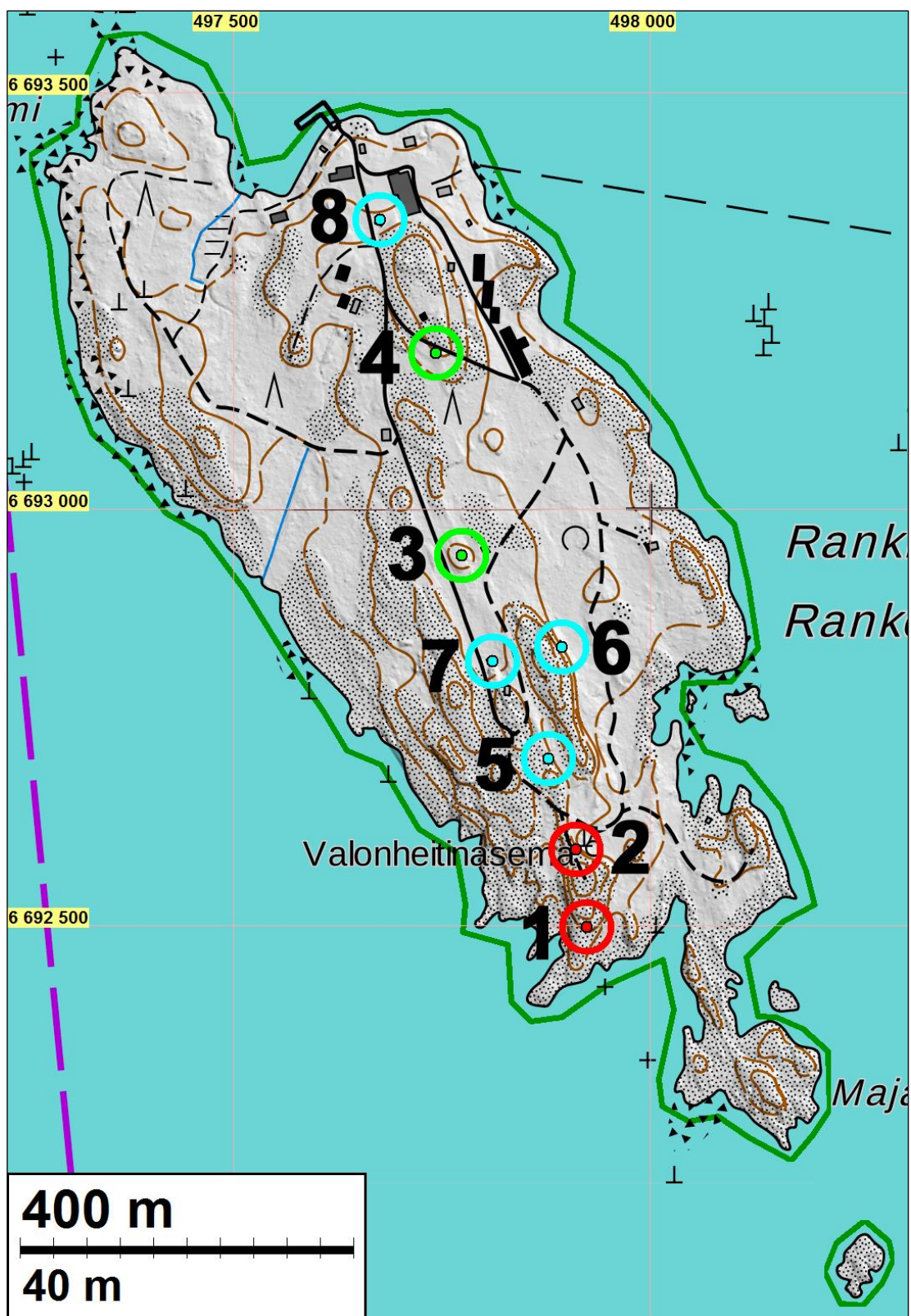
Ei suojella muinaismuistolailla – muinaismuistolain rajoitukset ja määräykset eivät päde kohteella. Museovirasto C: ”Museoviranomaiset voivat esittää, että muut kulttuuriperintökohteet suojellaan kaavassa MRL:n keinoin. Kaavoittaja tekee päätöksen annetaanko kohteelle suojelumääräyksiä”.

Löytöpaikka Vanhan esineen löytöpaikka (kuten esim. kivikirves). Paikalla ei ole havaittu merkkejä kiinteästä muinaisjäänöksestä. Ei ole kiinteä muinaisjäänös. Paikkaa ei suojella. Ei kaavamerkintää.

Tuhoutunut muinaisjäänös: Kiinteäksi muinaisjäänökseksi todettu maastonkohta joka on arkeologin näkökulmasta tuhoutunut. Paikalla ei ole jäljellä tutkimusarvoisia, vanhoja rakenteiden jäännöksiä tai maanalaisia kerrostumia.

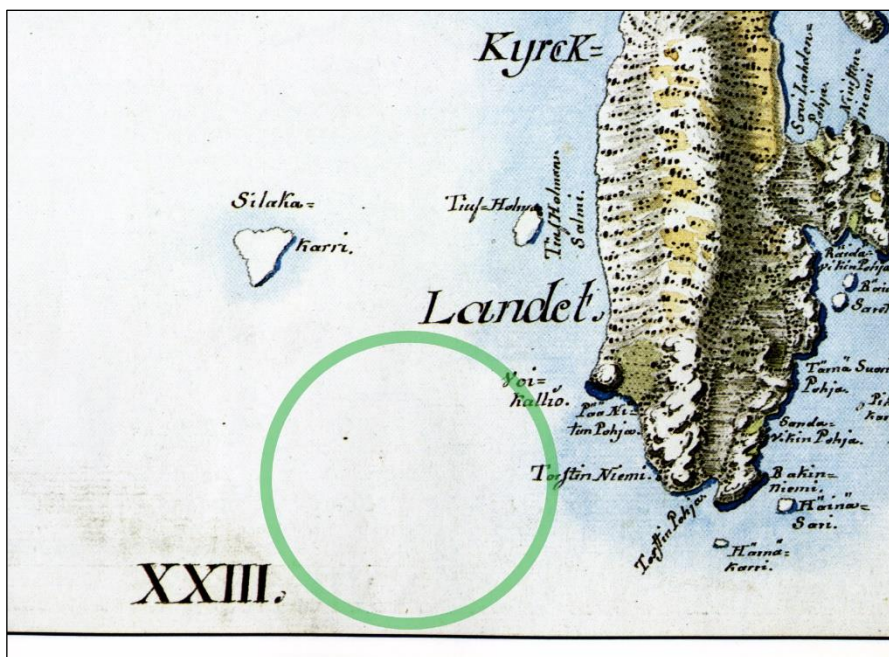
Paikkaa ei suojella. Ei kaavamerkintää.

Yleiskartta



Inventointialueena oli koko saari. Numerot vastaavat raportin kohdenumerointia. Punaiset pallot ovat kiinteitä muinaisjäännöksiä, vaalean vihreät pallot muita kulttuuriperintökohteita. Vaalean siniset pallot merkkäavat muinaisjäännösrekisterin mukaisia muita kulttuuriperintökohteita, jotka inventoinnin perusteella esitetään poistettavaksi muinaisjäännösrekisteristä.

Vanhoja karttoja



Ote 1700- ja 1800-lukujen taitteessa laaditusta kuninkaan kartastosta. Karttaan ei ole jostain syystä piirretty Rankin saarta. Vihreä ympyrä on siinä, missä Rankin kuuluisi olla.



Ote vuoden 1844 pitäjänkartasta. Rankkiin on tuolloin merkattu vain metsää, suota, niittyä ja kalliota.



Ote vuoden 1967 peruskartasta. Saaren tiestö ja rakennuskanta on säilynyt kutakuinkin samanlaisena näihin päiviin saakka.



Rankin keskiosan itärantaa. Pohjoiseen.

Inventointi

Kotkan kaupunki on valmistelemassa Rankin saaren osayleiskaavaa. Kaavakonsultti Edifica Oy tilasi Kotkan Saaret Oy:n toimeksiannosta osayleiskaava-alueen muinaisjäänösinventoinnin Mikroliitti Oy:ltä. Inventoinnin maastotyön teki Teemu Tiainen 8.9.2016.

Rankin saari sijaitsee Kotkan eteläpuolella, noin 10 kilometriä etelään Sapokan satamasta. Saaren pinta-ala on noin 52 hehtaaria. Saarella on avokallioalueita, jotka keskittyvät lähinnä saaren rannoille ja eteläosaan. Metsäisiä alueita Rankissa on laajemmin sen keski- ja pohjoisosassa. Osa metsäalueista on alavaa ja kosteapohjaista. Rankin korkein kohta sijaitsee saaren eteläosan keskellä, missä mäen laki kohoaa noin 13 metrin korkeustasolle.

Vedenpinnan taso on alueella ollut Litorinameren transgression huipun aikana (n. 5400–5000 eKr.) vajaan 25 metrin korkeustasolla. Saari on paljastunut Itämerestä pronssikaudella (luotona) ja varhaisella rautakaudella. Periaatteessa saarella voisi sijaita esihistoriallisia muinaisjäänöksiä.

Inventoinnin valmisteluvaiheessa alueesta laadittiin Maanmittauslaitoksen laserkeilausaineiston avulla maastomalli, jonka avulla on mahdollista havaita joitain muinaisjäänöstyyppisiä ja arkeologisesti mahdollisesti mielenkiintoisia maarakenteita. Laaditusta maastomallista tehdyt mahdollisesti kiinnostavat maarakennehavainnot tarkastettiin maastossa, missä ne kaikki osoittautuivat 1900-luvun jälkipuoliskolla tai 2000-luvulla tehdyiksi kaivannoiksi.

Vanhoista kartoista tarkastettiin 1700- ja 1800-lukujen taitteessa laadittu kuninkaan kartasto, vuoden 1844 pitäjänkartta ja vuoden 1967 peruskartta. Kuninkaan kartastoon Rankin saarta ei jostain syystä ole kartoitettu lainkaan, vaikka alueen karttaan on merkattu Rankin luoteispuolella sijaitsevat Silakkasaaret ja itäpuolen Kirkonmaa. Pitäjänkartalle (v.1844) Rankiin ei ole merkattu asutusta – saareen on merkattu metsää, suota, niittyä ja kalliota. Vanhaan peruskarttaan (v.1967) on merkattu useita rakennuksia ja teitä. Kyseistä peruskarttaa ja nykykarttaa verrattaessa voi todeta, ettei saaren tiestö ja rakennuskanta ole muuttunut juurikaan 50 vuodessa.

Rankki on linnoitettu venäläisten toimesta 1910-luvulla, mutta linnoitustyöt jäivät vaillinaiseksi Suomen itsenäistymisen myötä. Suomen puolustusvoimat (Kotkan rannikkopataljoona) miehitti saaren itsenäistymisen jälkeen. Varusmieskoulutus lopetettiin Rankissa 2006. Saari jäi kuitenkin puolustusvoimain harjoitusalueeksi vuoteen 2013 saakka, jolloin Kotkan rannikkopataljoona lakautettiin.

Rankissa ei ole ollut pysyvää asutusta ennen 1900-luvun alkua. Vanhin saaren rakennuksista on sen eteläkärjessä sijaitseva kivisen majakan ”puolikas”, joka on rakennettu 1800-luvun puolivälissä.

Rankin eteläkärjessä sijaitseva majakka. Majakasta on jäljellä sen ensimmäinen kerros.
Etelään.



Saarella sijaitsee vähintään useita kymmeniä erikokoisia ja erilaisia kaivantoja, kivivalleja, ampumasuojia, betonirakenteita, harjoitusratoja ja rannikkotykkeitä. Kohteet tulkittiin maastossa Rankin ”Suomen puolustusvoima-ajan” aikaisiksi, eikä havaittuja rakenteita katsottu tarpeelliseksi dokumentoida tarkemmin.



Ylävasen: saaren luoteisosassa sijaitsevaa kaivantoa. Itään. *Yläoikea*: saaren länsirannan pohjoisosassa sijaitseva betoninen ampumasuoja. Kaakkoon. *Alavasen*: Rankin länsirannan keskivaiheilla sijaitseva rannikkotykki. Pohjoiseen. *Alaoikea*: saaren eteläisessä keskiosassa sijaitseva betonirakenne. Pohjoiseen.



On ilmeistä, että Rankissa on tehty linnoitustöitä ensimmäisen ja toisen maailmansodan aikana. 1940-luvun puolivälistä 2000-luvun puolelle jatkunut puolustusvoimain läsnäolo saarella on kuitenkin muokannut aluetta niin voimakkaasti, että vanhojen linnoitekerrosten havaitseminen ja erottaminen moderneista on varsin vaikeaa ja on mahdollista, että 1910-luvun rakenteita ei ole tunnistettavina juurikaan säilynyt.

Rankista tunnettiin entuudestaan kaksi *kiinteä muinaisjännöstä*. Pronssikauteen ajoittuva (raportin kohde nro 1) kiviröykkiö, joka sijaitsee saaren eteläosassa. Kohteelle määriteltiin muinaisjännösrajaus inventoinnin yhteydessä. Toinen muinaisjännös, Rankki 1 (raportin kohde 2), on ensimmäiseen maailmansotaan ajoittuvan valonheitinaseman jännökset, minkä muinaisjännösrajausta tarkennettiin hieman tämän raportin yhteydessä.

Entuudestaan tunnetut kohteet (raportin kohde 3) Rankki 5 ja (4) Rankki 6 ovat tykkiaseman jännöksiä, joista ainakin toinen ajoittuu 1920-luvulle. Kohteet ovat *muuta kulttuuriperintökohteita*.

Muinaisjännösrekisterissä on edellä mainittujen kohteiden lisäksi neljä muuta kohdetta, jotka rekisterissä on luokiteltu muiksi kulttuuriperintökohteiksi. Tässä raportissa kyseiset kohteet ovat

(5) Rankki 2, (6) Rankki 3, (7) Rankki 4 sekä (8) Rankki 7. Kaikki neljä kohdetta ovat ehjiä rakennuksia, joista ainakin kaksi on rakennettu 1930-luvulla. Rankin saarella on useita muita rakennuksia, joiden rakentamisajankohdaksi tiedetään 1910–30-luvut – eivätkä ne ole muinaisjäännösrekisterissä. Tässä tapauksessa on syytä pohtia kuuluvatko ehjät, käytössä olevat rakennukset muinaisjäännösrekisteriin ja ovatko ne arkeologisia ”jäännöksiä”. Ehdotan että nämä neljä kohdetta – ehjät ja käytössä olevat 1900-luvulla tehdyt rakennukset – poistetaan muinaisjäännösrekisteristä. Näiden rakennusten arvottaminen ei kuulu arkeologin kompetenssin piiriin vaan rakennustutkijoiden.

Tulos

Muinaisjäännösinventointialueelta tunnettiin entuudestaan kaksi kiinteää muinaisjäännöstä ja kuusi muuta kulttuuriperintökohdetta.

Inventoinnin perusteella alueella sijaitsee *kaksi kiinteää muinaisjäännöstä*, joista toinen on pronssikauteen ajoittuva hautaröykkiö (1) Rankki ja toinen ensimmäisen maailmansodan aikaisen valonheitinaseman jäännökset (2) Rankki 1.

Entuudestaan tunnetuista *muista kulttuuriperintökohteista kaksi säilyttää suojelustatuksensa*: (3) Rankki 5 ja (4) Rankki 6, jotka ovat tykkiaseman perustuksia. Rankki 6 on perustettu 1920-luvulla, toisen rakennusajankohdasta ei ole varmaa tietoa. Muinaisjäännösrekisterissä mainitut, entuudestaan tunnetut muut kulttuuriperintökohteet (5) Rankki 2, (6) Rankki 3, (7) Rankki 4 ja (8) Rankki 7 ovat ehjiä ja käytössä olevia rakennuksia, joiden arviointi ei kuulu arkeologeille.

14.9.2016

Teemu Tiainen

Lähteet

Alanen, Timo ja Kepsu, Saulo. Kuninkaan kartasto Suomesta 1776-1805. SKS 1989.

Lagerstedt, John. Kotkan ja Pyhtään sotahistorialliset muinaisjäännökset. 2007.

Vuoristo, Katja. Kotkan kuntainventointi. Mantereen historiallinen aika ja saaristo. 2007.

Vanhat kartat

Pitäjäkartta: Kymi 3023 11 v. 1844.

Peruskartta: Rankki 3023 11, vuodet 1967, 1980 ja 1988.

Kiinteät muinaisjäännökset

1 KOTKA RANKKI

Mjtunnus: 1000009421
 Rauh.lk: kiinteä muinaisjäännös
 Ajoitus: varhaismetallikautinen
 Laji: hautaröykkiöt

Koordin: N: 6692 501 E: 497 923 Z: 10
 P: 6695 311 I: 3498 092

Tutkijat: Katja Vuoristo 2007 inventointi, T. Tiainen 2016 inventointi.

Sijainti: Kotkan kirkosta 10,7 km eteläkaakkoon

Huomiot: Muinaisjäännösrekisteri:

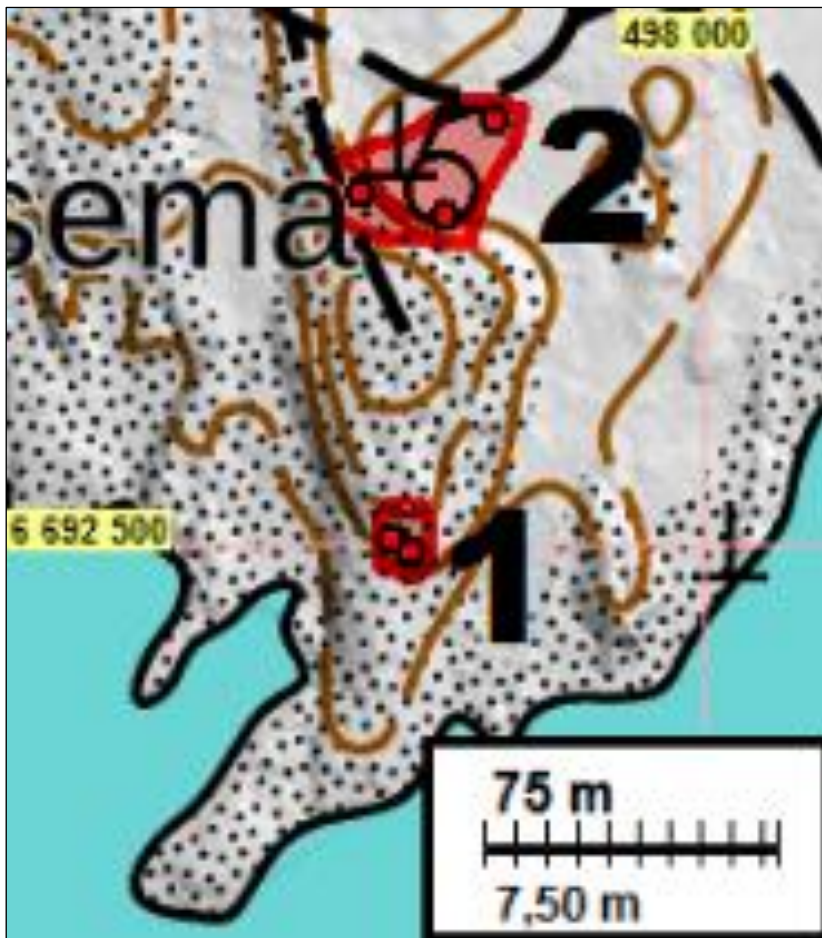
Kohde sijaitsee Rankin eteläosaan jatkuvalla avokallioalueella. Kallio laskee jyrkästi lounaaseen päin ja muinaisjäännös sijaitsee pienessä notkelmassa kalliorinteessä. Myös sen kaakkoispuolella on jyrkänne. Paikalla on pyöreistä luonnonkivistä ladottu soikeahko 2 x 5 metrin kokoinen ja n. 30 cm korkea kiveys, joka on osin tuhoutunut. Röykkiön päällimmäiset kivet eivät ole alkuperäisellä paikallaan ja osa kivistä on vierinyt länsipuolella olevaan notkelmaan. Latomuksen pohjoispäässä osa kivistä on sammalen ja heinän peitossa, mutta muuten kivet ovat paljaita ja osin myös hajonneita. Kiveyksen päältä on todennäköisesti menty jollain raskaammalla koneella. Sen länsipuolella on pieni rotko, jota on täytetty poratuilla lohkokivillä. Röykkiön lounaispuolella on pieni n. 1,5 m halkaisijaltaan oleva kiveys, johon on saatettu ottaa kiviä viereisestä latomuksesta. Kyseessä voi olla myös pienempi röykkiö.

Tiainen 2016:

Koordinaateissa N 6692498 E 497924 sijaitsee noin 4,5 x 2,5 metrin kokoinen, koillis-lounas suuntainen (korkeus max. 40 cm) kokoinen kiviröykkiö. Röykkiö on levinnyt laajemmalle alueelle – ilmoitettujen mittojen kohdalla röykkiössä on useita kivikertoja. Suurin osa kivistä on paljaana, vain röykkiön pohjoispuolen kivien päällä on maata ja heinää. Röykkiöstä noin 6 metriä länteen sijaitsee toinen, pienempi ja epämääräisempi röykkiö N 6692501 E 497919 (noin 2 x 2 m, korkeus max 25 cm). Huomionarvoista on se, että röykkiöt on koottu pyörityneistä kivistä, kun puolustusvoimain jäljiltä olevat rakennelmat on tehty lohkotuista, teräväreunaisista kivistä.



Kuvan etualalla suurempi röykkiö, lapio on pystyssä pienemmän röykkiön takana. Länteen.



Muinaisjäännösalueet (1) Rankki ja (2) Rankki 1 on rajattu karttaan punaisina alueina. Punaiset pisteet muinaisjäännösalueiden sisällä merkkavat havaintoja: kohteen Rankki sisällä olevat pisteet osoittavat röykkiöiden kohdat. Kohteen Rankki 1 sisällä olevat pisteet osoittavat rautakoukkujen kohdan (läntisin piste), betonirakennuksen paikan (eteläisin piste) sekä valonheittimen voima-aseman kivijalan kohdan (koillisin piste).



Lapio on pystyssä pienemmän röykkiön edessä. Taustalla isompi röykkiö.

2 KOTKA RANKKI 1

Mjtunnus: 1000009874
 Rauh.lk: kiinteä muinaisjäännös
 Ajoitus: historiallinen
 Laji: valonheitinasemat

Koordin: N: 6692 591 E: 497 930
P: 6695 401 I: 3498 099

Tutkijat: John Lagerstedt 2007 inventointi, T. Tiainen 2016 inventointi.

Huomiot: Muinaisjäänösrekisteri:

Kohde on ensimmäisen maailmansodan aikainen valonheittinasema. Se sijaitsee Rankin lounaisosassa avokallion jyrkässä itärinteessä. Valonheittimen suoja- ja valaisuasema ovat nelikulmaisessa betonitornissa. Tornin korkeus on n. 5 m. Valonheitin on ollut suoja- asemassa tornin alakerrassa, josta se on nostettu ylös valaisuasemaan käsikäyttöisellä nostotasolla. Suoja- aseman edessä on pieni eteinen, jonka keskellä on vinssilaite. Tornin huipulla valaisuasemassa on kaksiosainen harjakatto, joka on voitu avata, kun valonheitin on nostettu ylös. Katon alla on kallion laen puoleisella seinällä matalat saranoidut teräsluukut. Valonheitin on voitu ilmeisesti siirtää kalliolle esim. kiskoja pitkin avaamalla nämä luukut. Kiskoja ei ole enää näkyvissä. Valaisuaseman luoteispuolella on kallion laella ollut puinen tähystystorni, josta valonheittintä on ohjattu. Tornista on jäljellä enää rautakoukkuja kalliossa. Valonheittimen voima- asema on ollut erillisessä rakennuksessa suoja- aseman koillispuolella.

Tiainen 2016:

Muinaisjäänösrekisterin huomiot ovat edelleen paikkansa pitävät. Voima- asemasta on jäljellä noin 5 x 9 metrin kokoinen kivijalka, joka sijaitsee muinaisjäänösalueen koillisosassa.

Kartta edellisen kohteen yhteydessä.



Ylävasen: Valonheittimen voima- aseman kivijalka. Kaakkoon. *Yläoikea:* Valonheittimestä on jäljellä enää rautakoukkuja kalliossa. Itään. *Alavasen:* Valonheittinaseman suoja- asemana toiminut betonirakennus on edelleen pystyssä. Lounaaseen.

Muut kulttuuriperintökohteet

3 KOTKA RANKKI 5

Mjtunnus: 1000009878
 Rauh.lk: muu kulttuuriperintökohde
 Ajoitus: historiallinen
 Laji: puolustusvarustukset/tykkiasemat

Koordin: N: 6692 944 E: 497 774 Koordinaatteja tarkennettu.
 P: 6695 754 I: 3497 943

Tutkijat: John Lagerstedt 2007 inventointi, T. Tiainen 2016 inventointi.

Huomiot: Muinaisjäännösrekisteri:
 Tulasema, joka sijaitsee Rankin keskellä laakealla metsän ympäröimällä avokalliolla. Tulasema on tarkoitettu todennäköisesti ilmatorjuntatykille. Louhituista kivistä on ladottu aseman rintasuojaksi pyöreä kehä, jonka ulkohalkaisija on 8 m. Rakennusajankohta ei ole tiedossa.

Tiainen 2016:

Muinaisjäännösrekisterin tiedot ovat ajan tasalla. Kivikehän pohjoislaidassa on noin 2 m leveä oviaukko.



Muut kulttuuriperintökohteet (3) Rankki 5 ja (4) Rankki 6 on merkattu oheiseen karttaan vihreillä pisteillä.



Tykkiasema ja sen ympärille sijoittuva rintasuoja. Kuvan vasemmassa laidassa olevan puun takana on rintasuojan puhkaiseva ovi-aukko. Länteen.

4 KOTKA RANKKI 6

Mjtunnus: 1000009879
 Rauh.lk: muu kulttuuriperintökohde
 Ajoitus: historiallinen
 Laji: puolustusvarustukset/tykkiasemat

Koordin: N: 6693 183 E: 497 745
 P: 6695 993 I: 3497 914

Tutkijat: John Lagerstedt 2007 inventointi, T. Tiainen 2016 inventointi.

Huomiot: Muinaisjäänösrekisteri:
 Tykinperusta, joka sijaitsee Rankin koillisosassa tien varressa männikön ympäröimässä louhikkoisessa maastossa. Kallioon on kiinnitetty kehän muotoon teräspultteja. Kyseessä on vuonna 1926 tehty hajasijoitettu Canet-rannikkokanuunan asema.

Tiainen 2016:

Noin 15 cm maasta nousevat teräspultit muodostavat kaksi metriä halkaisijaltaan olevan ympyrän. Kanuuna on ilmeisesti ollut kiinnitetty pultteihin. Pulttikehää kiertää matala, noin 10 metrin kokoinen kivikehä, joka on rikkoutunut pohjoisreunaltaan, tien kohdalta. Kyseessä on ilmeisesti kanuunaa suojanut ns. rintasuoja.

Karta edellisen kohteen yhteydessä.



Lapio on pystyssä teräspulttien muodostaman kehän oikealla puolella. Kuvan oikeassa laidassa näkyy kanuunaa suojanut ns. rintasuoja. Itään.

Muut kohteet

5 KOTKA RANKKI 2

Mjtunnus: 1000009875
Rauh.lk: muu kulttuuriperintökohde
Ajoitus: historiallinen
Laji: puolustusvarustukset/suojahuoneet

Koordin: N: 6692 700 E: 497 878 Koordinaatteja tarkennettu muutamalla metrillä.
P: 6695 510 I: 3498 047

Tutkijat: John Lagerstedt 2007 inventointi, T. Tiainen 2016 inventointi.

Huomiot: Muinaisjäännösrekisteri:

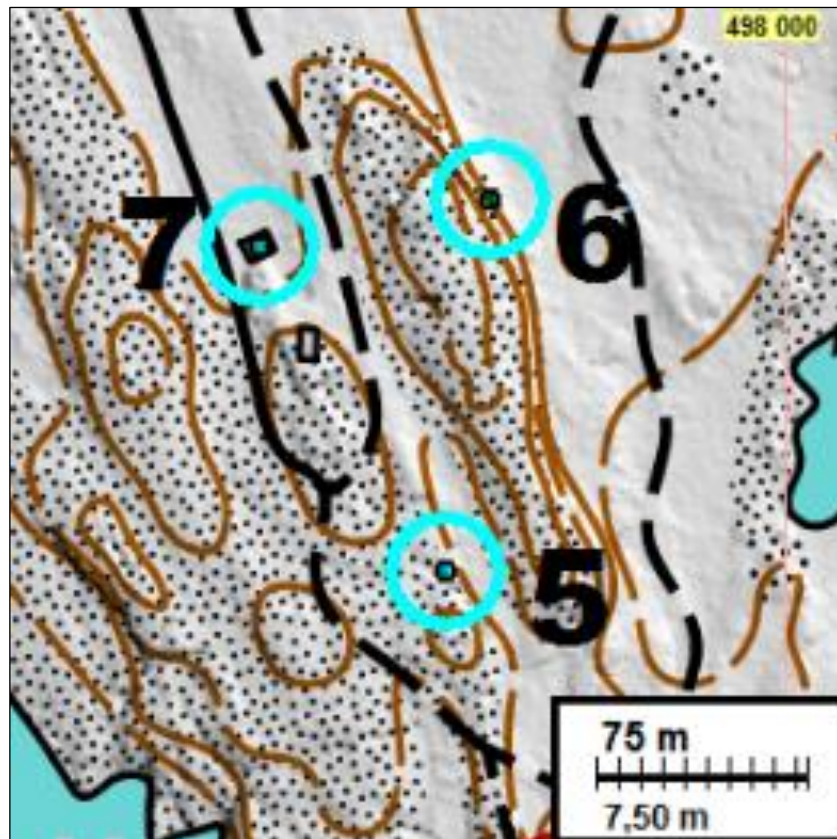
Kohde on betoninen varasto, joka sijaitsee Rankin lounaisosassa, avokallion itä-laidalla. Varasto on kooltaan 3 x 5 m ja sen korkeus on 2 m. Katto on kaareva ja betonikaton ulkopinnalla on kaarevista teräslevyistä tehty vahvike. Sisäänkäynti on varaston päädyssä, jossa on puiset pariovet. Rakennusajankohdasta ei ole tietoja.

Tiainen 2016:

Kyseessä on todennäköisesti 1930-luvulla rakennettu varastorakennus. Rakennus ei ole aktiivisessa käytössä, mutta on varsin hyväkuntoinen. Saarella on lukuisia 1910-30-luvuilla rakennettuja rakennuksia. Kohteen poistamista muinaisjäännösrekisteristä suositellaan.



Kallion kupeessa sijaitseva betoninen varastorakennus. Itään.



Muinaisjäännösrekisteristä poistettavaksi esitettävät kohteet (5) Rankki 2, (6) Rankki 3 ja (7) Rankki 4 on korostettu vaalean sinisillä palloilla. Rakennukset on merkitty maastokartalle.

6 KOTKA RANKKI 3

Mjtunnus: 1000009876
 Rauh.lk: muu kulttuuriperintökohde
 Ajoitus: historiallinen
 Laji: puolustusvarustukset/suojahuoneet

Koordin: N: 6692 834 E: 497 894 Koordinaatteja tarkennettu muutamalla metrillä.
 P: 6695 644 I: 3498 063

Tutkijat: John Lagerstedt 2007 inventointi, T. Tiainen 2016 inventointi.

Huomiot: Muinaisjäännösrekisteri:
 Kohde on betoninen varasto, joka sijaitsee Rankin keskiosassa, avokallion itä-laidalla. Varasto on kooltaan 3 x 5 m ja sen korkeus on 2 m. Katto on kaareva ja betonikaton ulkopinnalla on kaarevista teräslevyistä tehty vahvike. Sisäänkäynti on varaston päädyssä, jossa on puiset pariovet. Rakennusajankohdasta ei ole tietoja.

Tiainen 2016:

Kyseessä on todennäköisesti 1930-luvulla rakennettu varastorakennus. Rakennus ei ole aktiivisessa käytössä, mutta on varsin hyväkuntoinen – ainoastaan muinaisjäännösrekisterissä mainitut puiset pariovet ovat hävinneet. Saarella on lukuisia 1910-30-luvuilla rakennettuja rakennuksia.

Kartta edellisen kohteen yhteydessä.



Kallion laen itäpuolella sijaitseva betoninen varastorakennus. Kaakkoon.

7 KOTKA RANKKI 4

Mjtunnus: 1000009877
 Rauh.lk: muu kulttuuriperintökohde
 Ajoitus: historiallinen
 Laji: puolustusvarustukset/suojahuoneet

Koordin: N: 6692 817 E: 497 811 Koordinaatteja tarkennettu muutamalla metrillä.
 P: 6695 627 I: 3497 980

Tutkijat: John Lagerstedt 2007 inventointi, T. Tiainen 2016 inventointi.

Huomiot: Muinaisjäännösrekisteri:
 Ruutivarasto, joka sijaitsee Rankin keskiosassa tien varrella. Se on rakennettu betonista ja tiilistä. Ulkoseinät on rapattu. Varasto on kooltaan 7 x 10 m. Rakennuksen päädyissä on niitatut teräksiset pariovet. Katto on holvattu. Kummallakin pitkällä sivulla on katon rajaan tehty neljä ilmastointiaukkoa, jotka on nyttemmin tukittu lasitiilillä. Lukittu. Rakennettu 1930-luvun alussa.

Tiainen 2016:

Kohde on sähköistetty ja edelleen käytössä oleva varastorakennus..

Kartta kohteen 5 Rankki 2 yhteydessä.



Edelleen käytössä oleva varastorakennus. Itään.

8 KOTKA RANKKI 7

Mjtunnus: 100009880
 Rauh.lk: muu kulttuuriperintökohde
 Ajoitus: historiallinen
 Laji: puolustusvarustukset/suojahuoneet

Koordin: N: 6693 347 E: 497 676 Koordinaatteja tarkennettu muutamalla metrillä.
 P: 6696 157 I: 3497 845

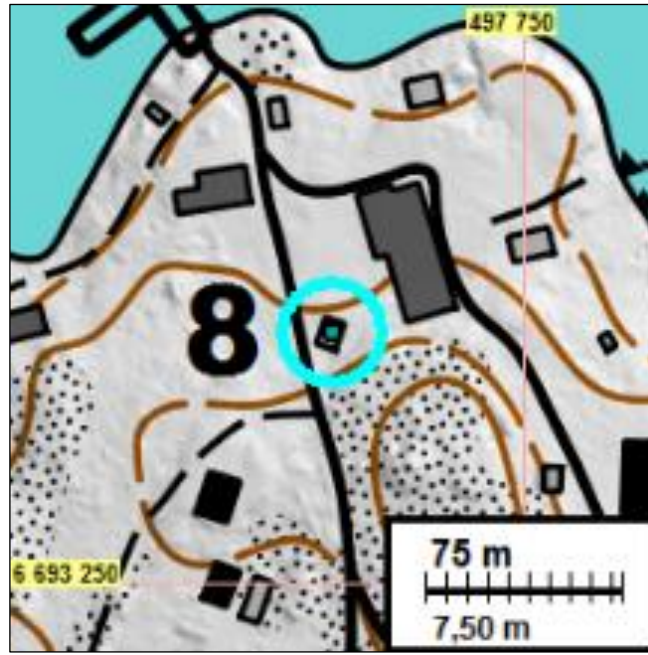
Tutkijat: John Lagerstedt 2007 inventointi, T. Tiainen 2016 inventointi.

Huomiot: Muinaisjäännösrekisteri:
 Ampumatarvikevarasto, joka sijaitsee Rankin keskiosassa tien varrella. Se on rakennettu betonista ja tiilistä. Varasto on kooltaan 7 x 10 m. Rakennuksen päädyissä on niitatut, teräksiset pariovet. Katto on holvattu. Rakennettu 1930-luvun alussa.

Tiainen 2016:
 Edelleen käytössä oleva ja sähköistetty varastorakennus.



Edelleen käytössä oleva 1930-luvulla rakennettu varastorakennus sijaitsee Rankin koillisosassa. Etelään.



Kohde 8 Rankki 7 on merkattu yllä olevaan karttaan sinisellä pallolla.

Muu havainto

Saaren koillisosassa sijaitseva pienialainen, luontainen kivikko, ns. pirunpelto. Itään.



Liite: inventoinnissa tarkastetut alueet

Inventointialue tutkittiin ja arvioitiin kokonaisuudessaan eri menetelmin. Maastossa käytiin läpi kartalla sinisellä merkatut alueet.

